

兴宁至汕尾高速公路海丰至红海湾开发区段二期工程涉及汕尾市城区（包括红海湾开发区）土地利用总体规划修改方案暨永久基本农田补划方案

一、项目建设背景

兴宁至汕尾高速公路海丰至红海湾开发区段二期工程经广东省发展改革委同意立项（粤发改交通函〔2015〕5402号），并已列入《广东省高速公路网规划（2020-2035年）》（粤交规〔2020〕276号），属于广东省2020年重点建设项目（粤发改重点〔2020〕76号）。项目建设是贯彻落实省委、省政府《关于进一步促进粤东西北地区振兴发展的决定》的重要举措，对完善广东省高速公路网络，加强粤赣两省交通往来，增加梅州、汕尾交通联系，促进沿线地区社会经济协调发展具有重要作用。

同时，项目建设对加快汕尾红海湾经济区综合开发，加强泛珠三角区域经济合作，扩大汕尾港的辐射范围，促进沿线地区资源的开发等都具有重要的意义。

二、规划修改的原因

该项目涉及占用的永久基本农田分布在田墘街道田墘居委会和外湖村。现因项目线位难以避让广东汕尾红海湾经济开发区永久基本农田，为保障项目用地需要，根据《广东省国土资源厅关于印发〈广

东省土地利用总体规划修改管理规定》的通知》（粤国土资规划发〔2013〕23号）、《自然资源部 农业农村部关于加强和改进永久基本农田保护工作的通知》（自然资规〔2019〕1号）的相关规定，需要对项目涉及的《汕尾市城区（包括红海湾开发区）土地利用总体规划（2010-2020年）》进行局部修改。

三、规划修改情况

（一）永久基本农田占用情况

将拟占用永久基本农田用地范围与永久基本农田划定数据库进行分析，本项目占用红海湾开发区永久基本农田 15.9125 公顷（含水田 12.9687 公顷、水浇地 2.9438 公顷），平均质量等别为 6.8 等（详见附件 1）。本项目涉及占用城市周边永久基本农田 2.7784 公顷（均为水浇地）。

表 1 项目占用红海湾开发区段永久基本农田情况表

单位：公顷

地块位置		现状地类		耕地质量等别（国家利用等别）		合计
		水田	水浇地	6 等	7 等	
红海湾开发区田墩街道	田墩居委会	0	2.9438	2.9438	0	2.9438
	外湖村	12.9687	0	0	12.9687	12.9687
合计		12.9687	2.9438	2.9438	12.9687	15.9125

（二）永久基本农田补划情况

按照《自然资源部农业农村部关于加强改进永久基本农田保护工作的通知》（自然资规〔2019〕1号）中永久基本农田补划要求，本项目在红海湾开发区补划永久基本农田 13.1341 公顷，在汕尾市城区补划永久基本农田 2.7784 公顷，平均质量等别 6.0 等（详见表 2），

补划的永久基本农田分布在红海湾开发区田墘街道、汕尾市城区捷胜镇。经实地踏勘，补划的永久基本农田实地大部分种植水稻、花生、番薯和玉米，质量较好。

表 2 项目永久基本农田补划地块情况表

单位：公顷

地块位置		现状地类		国家利用等			合计
		水田	旱地	4 等	6 等	7 等	
红海湾开发区田墘街道	外湖村	4.9640	0	0	0	4.9640	4.9640
	内湖村	8.1701	0	0	8.1701	0	8.1701
汕尾市城区捷胜镇	捷胜镇居委会	1.6694	1.1090	2.7784	0	0	2.7784
合计		15.9125	1.1090	2.7784	8.1701	4.9643	15.9125

(三) 土地用途区调整情况

本次规划修改需对基本农田保护区和一般农地区进行调整，将红海湾开发区 15.9125 公顷占地块的土地用途区由基本农田保护区调整为一般农地区；将 15.9125 公顷补划地块的土地用途区由一般农地区调整为基本农田保护区。调整后，汕尾市城区、红海湾开发区基本农田保护区面积、一般农地区面积、城镇建设用地区面积保持不变(详见表 3)。

表 3 土地用途区调整情况统计表

单位：公顷

用途分区 地块性质	一般农地区	基本农田保护区
	占地块	+15.9125
补划地块	-15.9125	+15.9125
变化情况	0	0

(四) 永久基本农田占补平衡情况

1、数量情况

本项目共占用永久基本农田 15.9125 公顷，补划永久基本农田面

积为 15.9125 公顷，确保永久基本农田数量不减少。

2、质量情况

本项目占用永久基本农田的土地利用现状为水田 12.9687 公顷、水浇地 2.9438 公顷；拟补划永久基本农田土地利用现状为水田 14.7782 公顷、旱地 1.1090 公顷。补划后，永久基本农田的地类结构更优，水田面积有所增加。

本项目占用永久基本农田的质量等别分布在 6-7 等，平均质量等别为 6.8 等；拟补划永久基本农田的质量等别分布在 6-7 等，平均质量等别为 6.0 等，补划后，永久基本农田的质量等别有所上升，质量提高。

表 4 项目涉及地区永久基本农田地类占补平衡情况表

单位：公顷

行政区划		占用补划情况	现状地类			合计
			水田	水浇地	旱地	
红海湾 开发区	田墘街道	占用情况	12.9687	2.9438	0	15.9125
		补划情况	13.1341	0	0	13.1341
汕尾市 城区	捷胜镇	占用情况	0	0	0	0
		补划情况	1.6694	0	1.1090	2.7784
/	/	补划-占用	+1.8348	-2.9438	+1.1090	0

表 5 项目涉及地区永久基本农田质量占补平衡情况表

单位：公顷

行政 区划		占用补划 情况	国家利用等			平均 质量 等别	合计
			4 等	6 等	7 等		
红海湾 开发区	田墘街道	占用情况	0	2.9438	12.9687	6.8	15.9125
		补划情况	0	8.1701	4.9640	6.4	13.1341
汕尾市 城区	捷胜镇	占用情况	0	0	0	0	0
		补划情况	2.7784	0	0	4.0	2.7784
/	/	补划-占用	+2.7784	+5.2263	-8.0047	-	0

(五) 规划修改总体情况及指标调整情况

本次规划修改是在确保永久基本农田面积不少于上一级规划下达的永久基本农田保护任务的前提下，仅对永久基本农田的布局进行调整。规划修改后，耕地保有量、永久基本农田面积、建设用地总规模、新增建设用地规模等规划控制指标均保持不变。

1、对耕地保有量影响

由于本项目是交通基础设施建设项目，占用的耕地由建设单位按文件要求缴纳相关费用，委托地方政府组织补充，来确保全区范围内的耕地总量动态平衡。规划修改后，耕地保有量保持不变。

2、对永久基本农田影响

本项目涉及占用红海湾开发区永久基本农田 15.9125 公顷（含水田 12.9687 公顷、水浇地 2.9438 公顷），平均质量等别为 6.8 等；根据要求，补划永久基本农田 15.9125 公顷（含水田 14.7782 公顷、旱地 1.1090 公顷），平均质量等别为 6.0 等，确保永久基本农田数量不减少、质量不降低。

3、对其他主要指标影响

本方案仅对涉及永久基本农田修改地区的土地用途区进行调整，对建设用地总规模、新增建设用地规模等指标不产生影响。

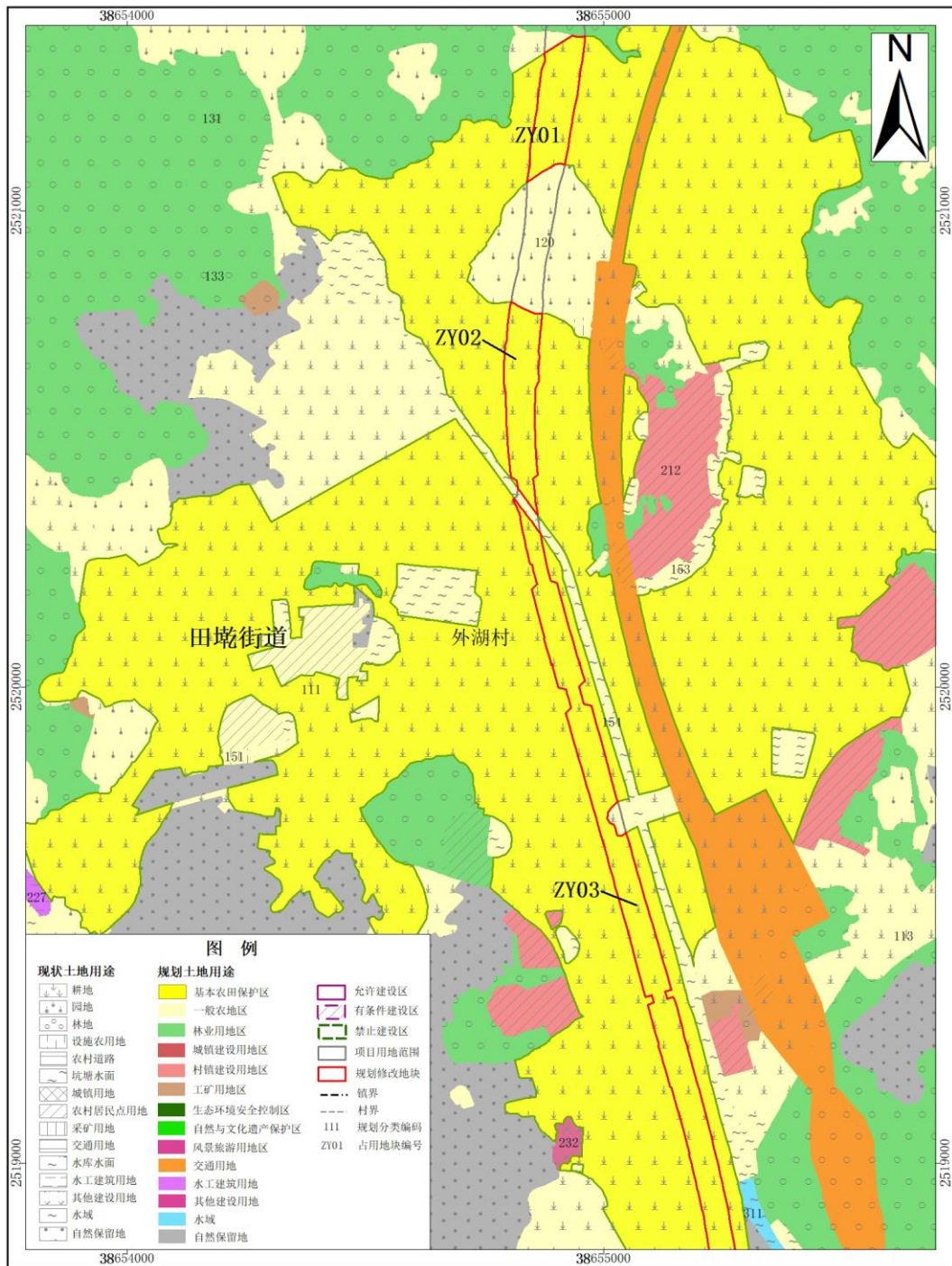
四、结论

本项目占用的永久基本农田位于红海湾开发区田墘街道，占用地块周边永久基本农田分布较零散，不会对红海湾开发区的永久基本农田造成较大的分割。补划的永久基本农田均与现有永久基本农田连片，有利于保护耕地和永久基本农田。本项目占用和补划永久基本农

田的地块面积较少，对汕尾市城区、红海湾开发区的永久基本农田布局影响较小，补划后汕尾市城区、红海湾开发区的永久基本农田布局稳定。

附图:

广东汕尾红海湾经济开发区土地利用总体规划修改局部图（一）（修改前）

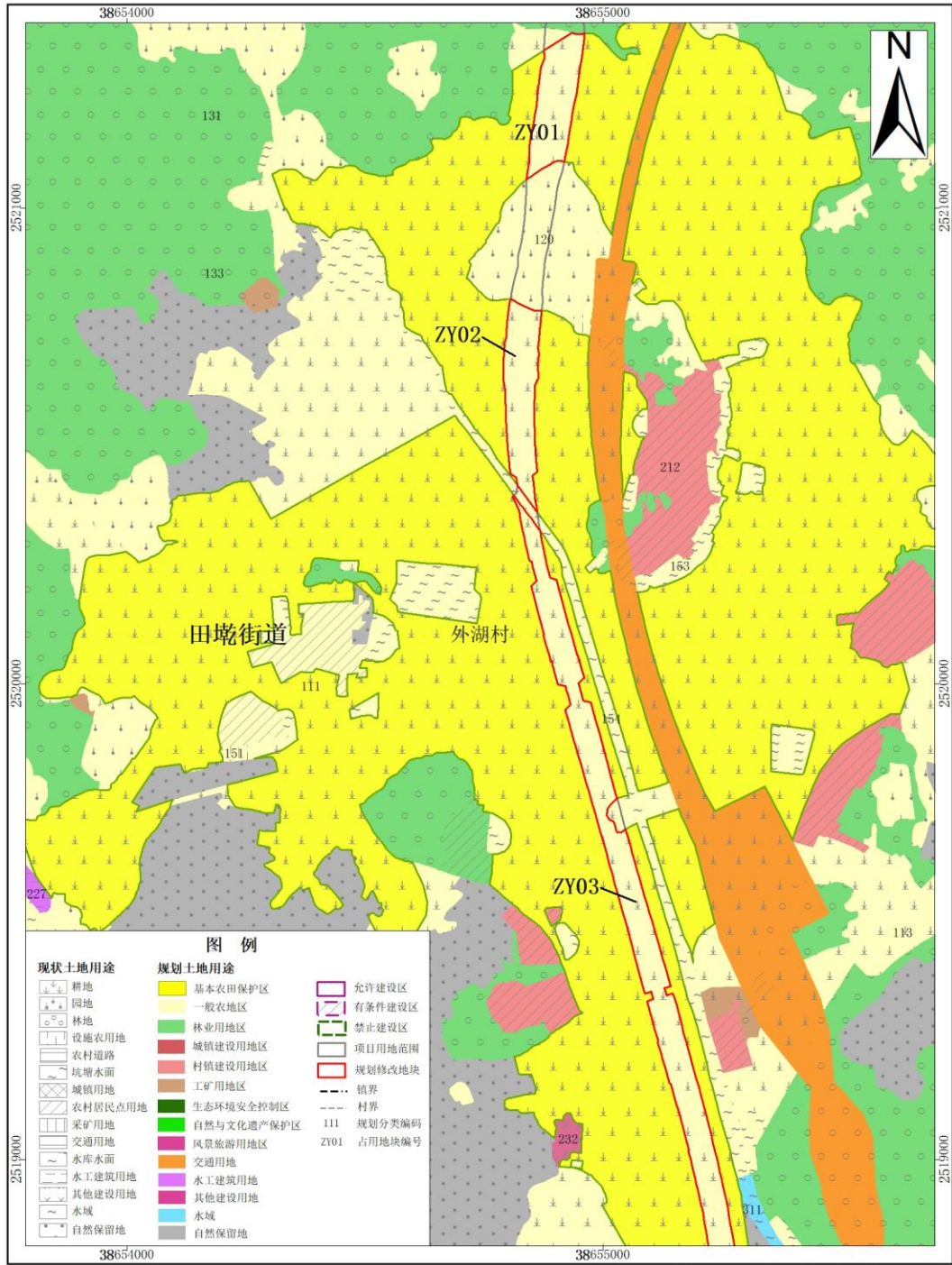


2000国家大地坐标系
1985国家高程基准

1:10,000

广东汕尾红海湾经济开发区自然资源局
广东国地规划科技股份有限公司
2021年11月

广东汕尾红海湾经济开发区土地利用总体规划修改局部图（一）（修改后）

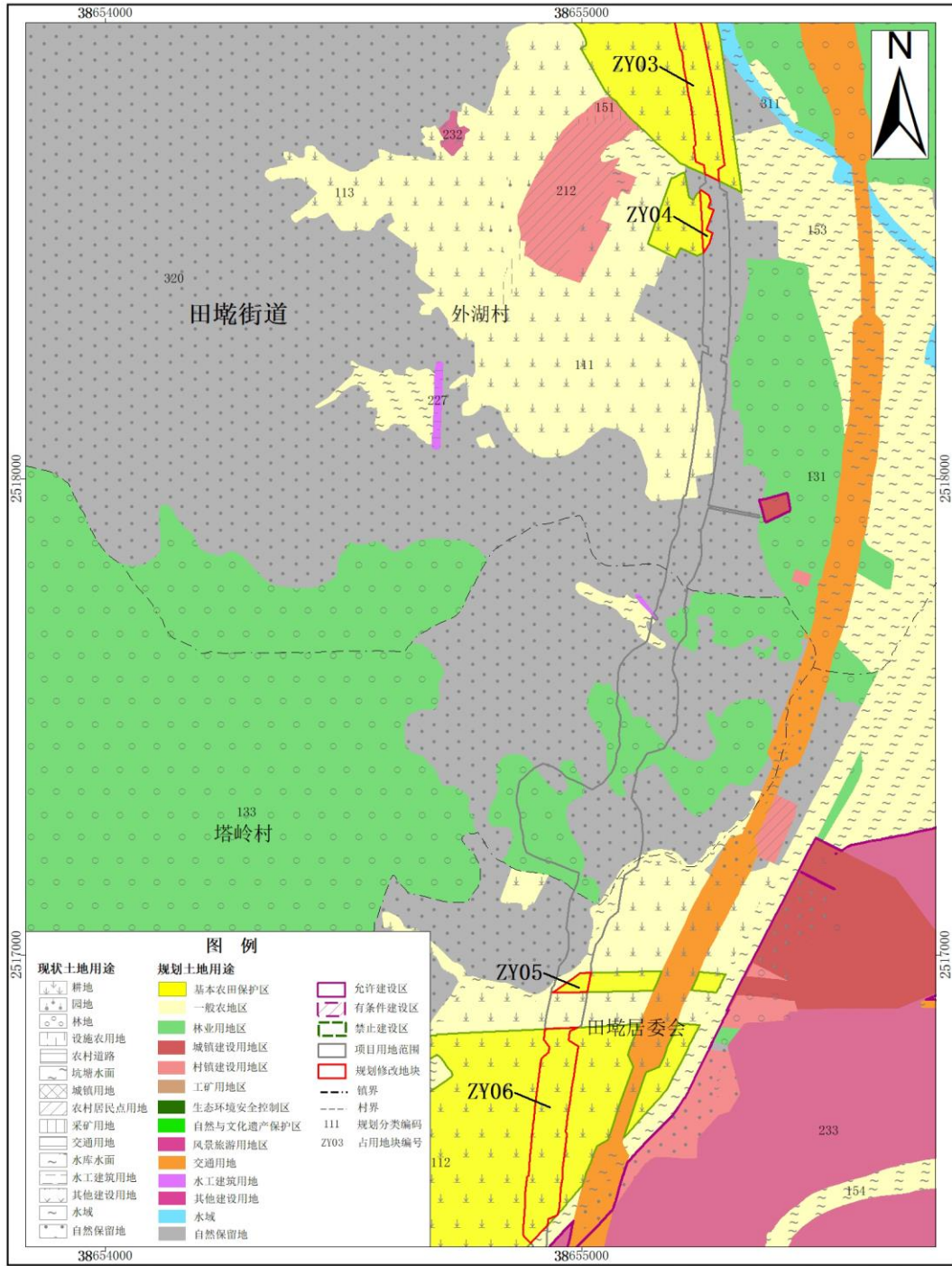


2000国家大地坐标系
1985国家高程基准

1:10,000

广东汕尾红海湾经济开发区自然资源局
广东国地规划科技股份有限公司
2021年11月

广东汕尾红海湾经济开发区土地利用总体规划修改局部图（二）（修改前）

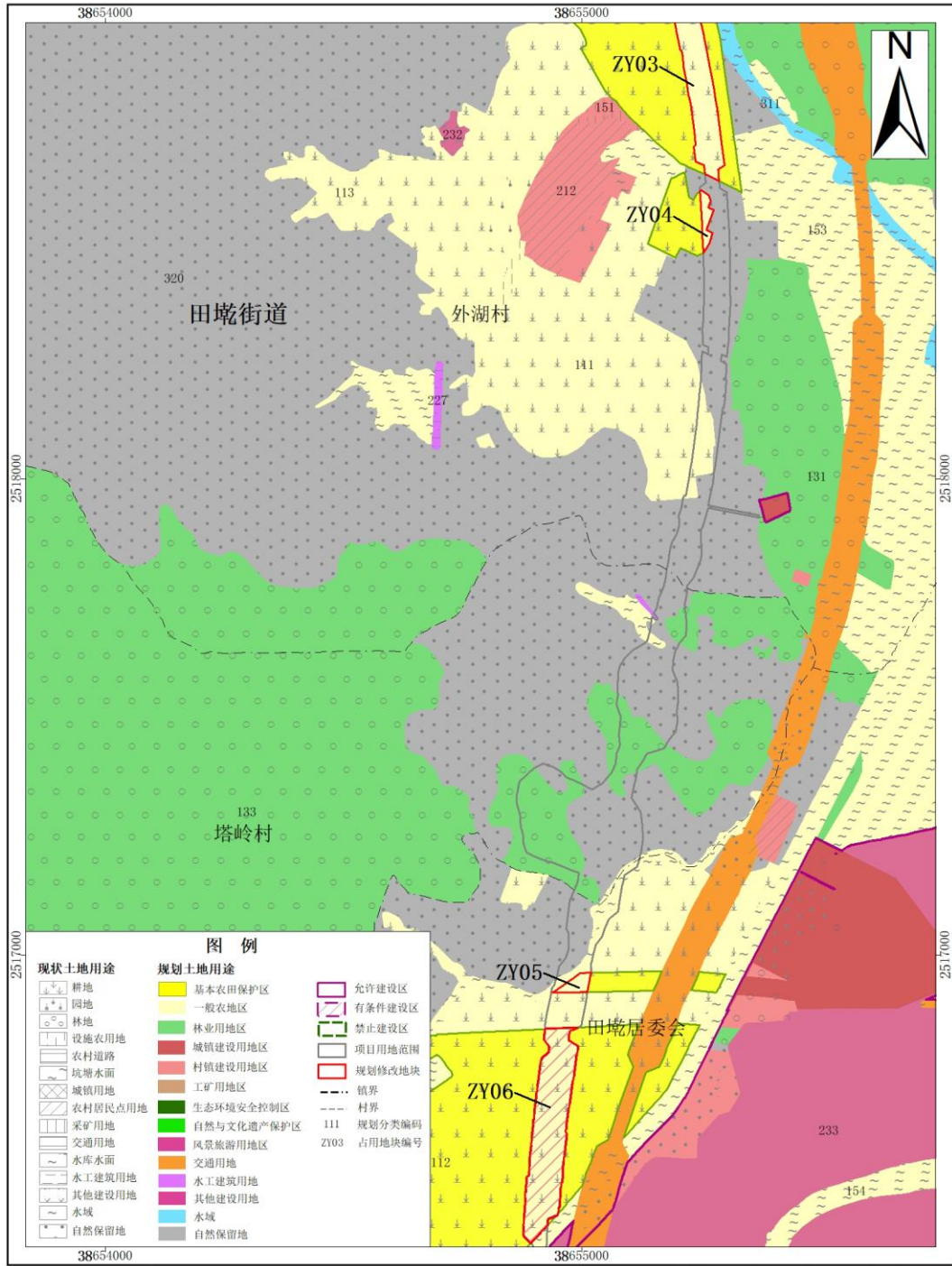


2000国家大地坐标系
1985国家高程基准

1:10,000

广东汕尾红海湾经济开发区自然资源局
广东国地规划科技股份有限公司
2021年11月

广东汕尾红海湾经济开发区土地利用总体规划修改局部图（二）（修改后）

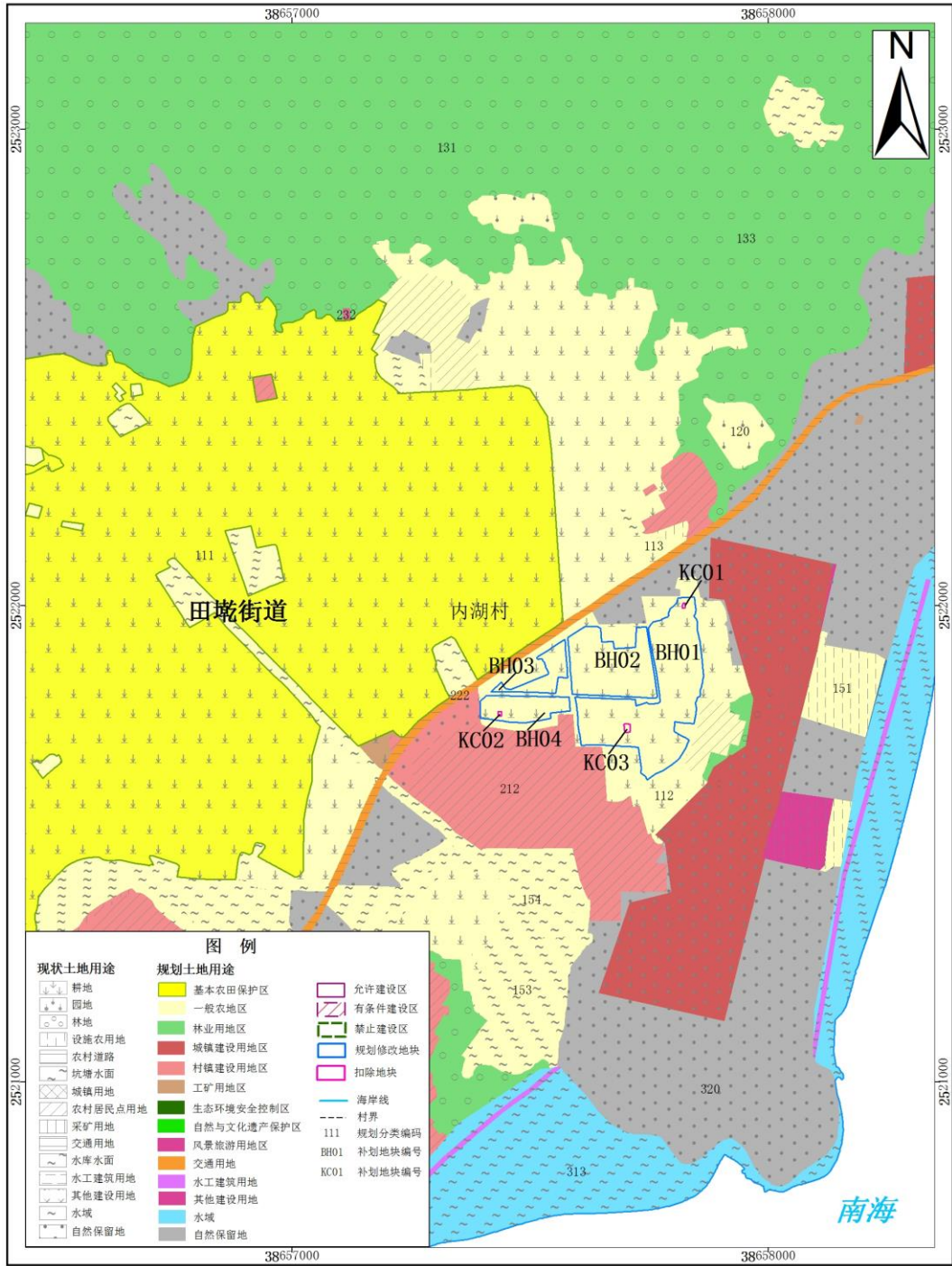


2000国家大地坐标系
1985国家高程基准

1:10,000

广东汕尾红海湾经济开发区自然资源局
广东国地规划科技股份有限公司
2021年11月

广东汕尾红海湾经济开发区土地利用总体规划修改局部图（三）（修改前）

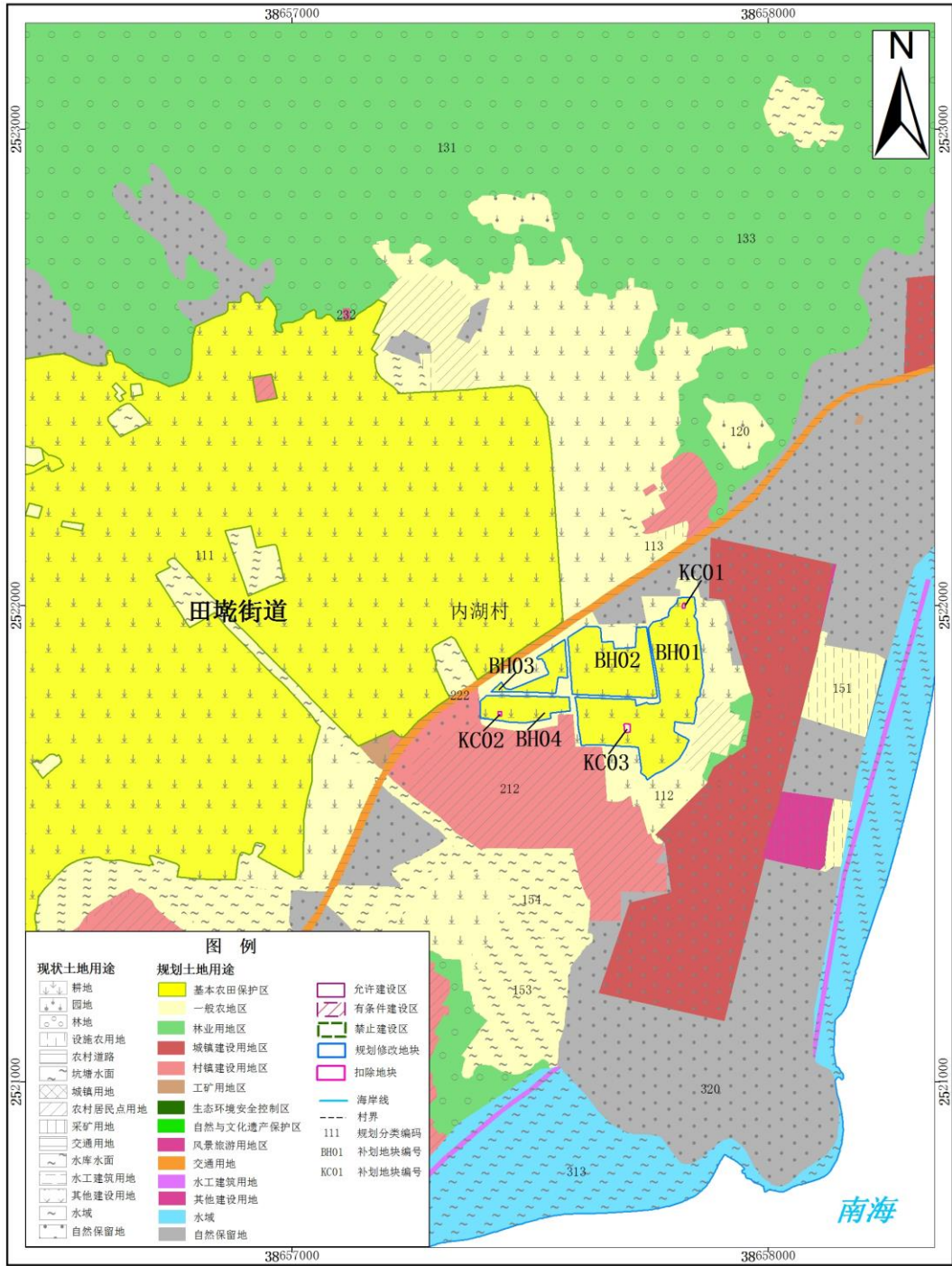


2000国家大地坐标系
1985国家高程基准

1:10,000

广东汕尾红海湾经济开发区自然资源局
广东国地规划科技股份有限公司
2021年11月

广东汕尾红海湾经济开发区土地利用总体规划修改局部图（三）（修改后）

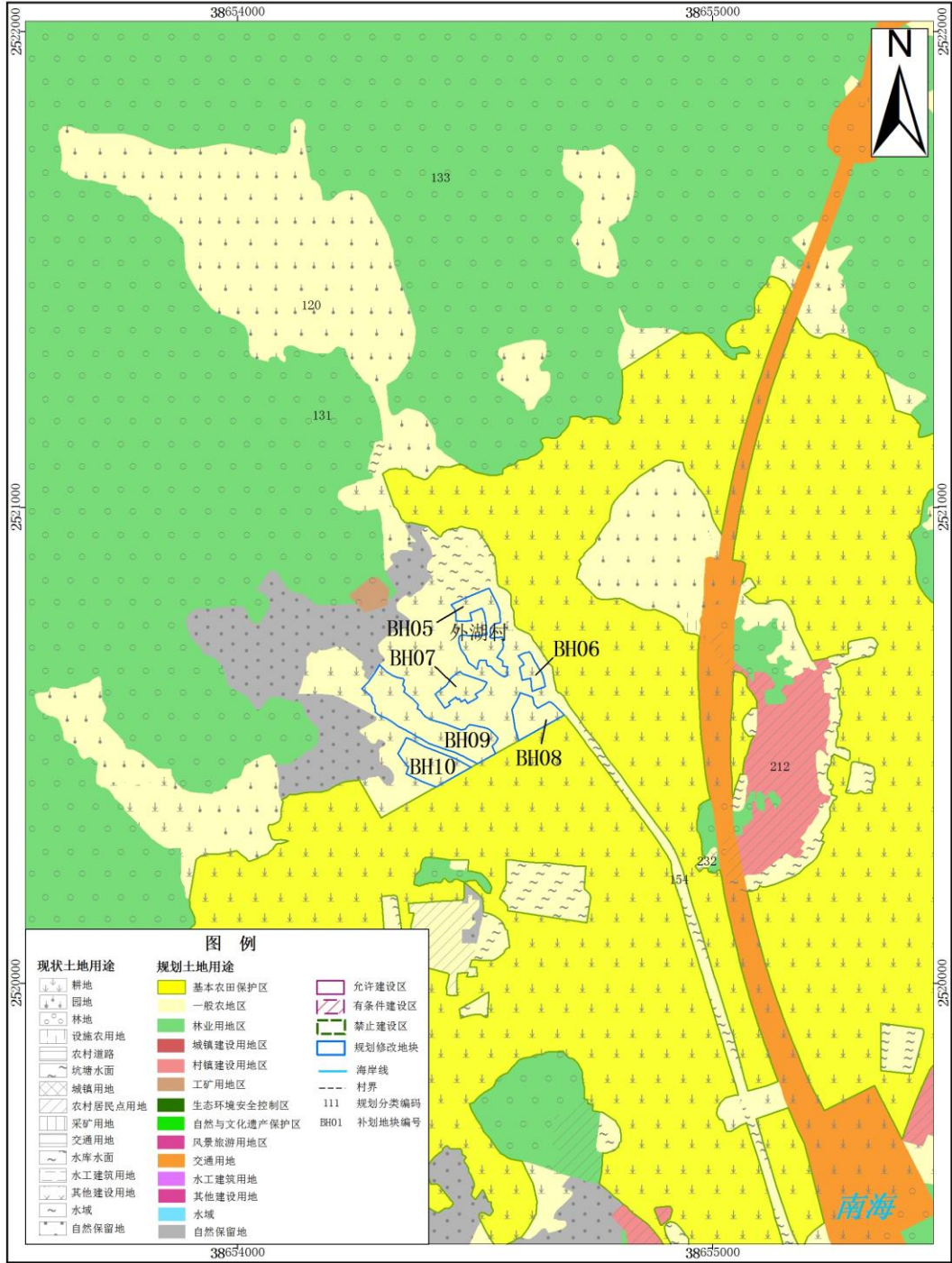


2000国家大地坐标系
1985国家高程基准

1:10,000

广东汕尾红海湾经济开发区自然资源局
广东国地规划科技股份有限公司
2021年11月

广东汕尾红海湾经济开发区土地利用总体规划修改局部图（四）（修改前）

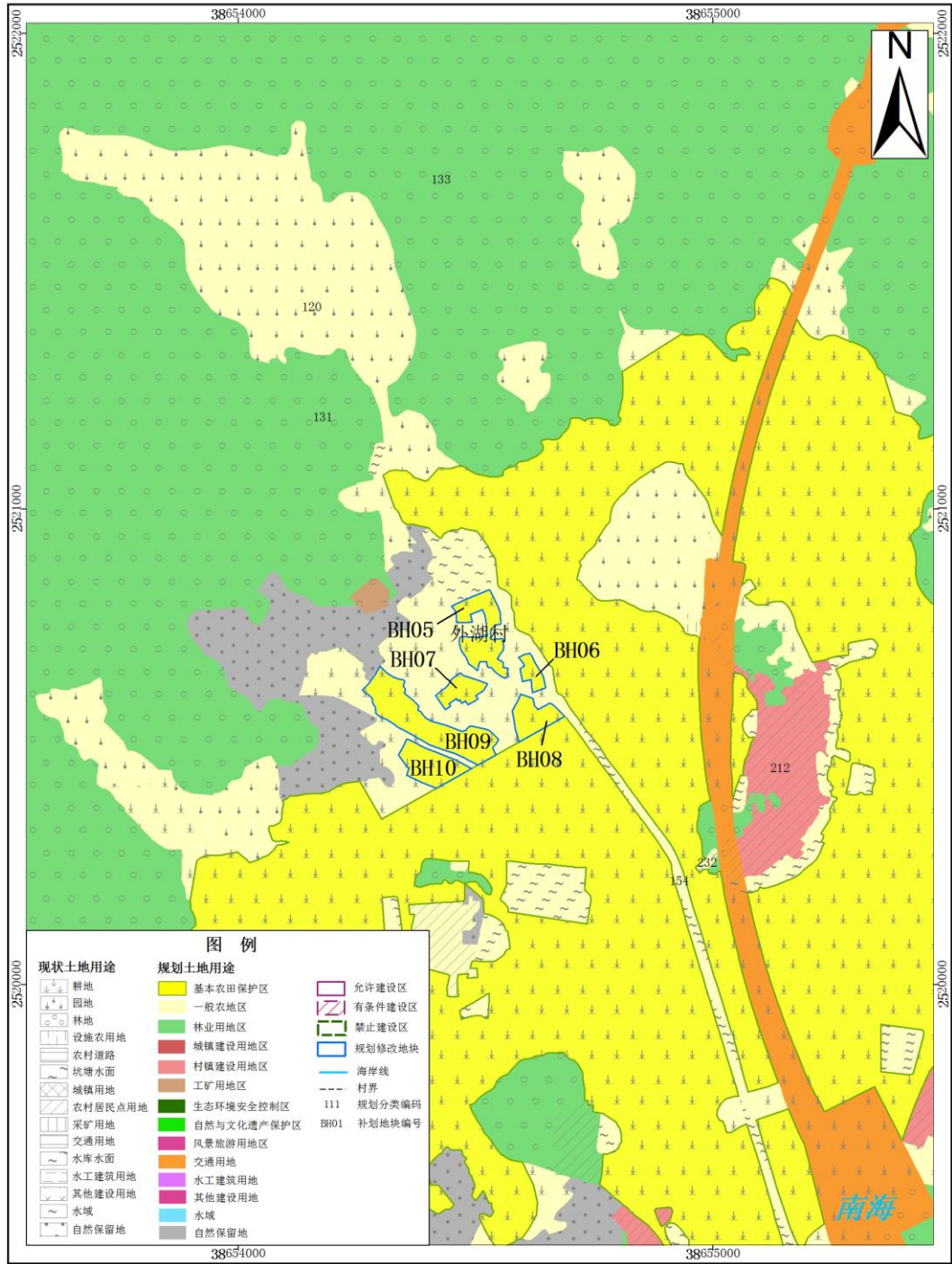


2000国家大地坐标系
1985国家高程基准

1:10,000

广东汕尾红海湾经济开发区自然资源局
广东国地规划科技股份有限公司
2021年11月

广东汕尾红海湾经济开发区土地利用总体规划修改局部图（四）（修改后）

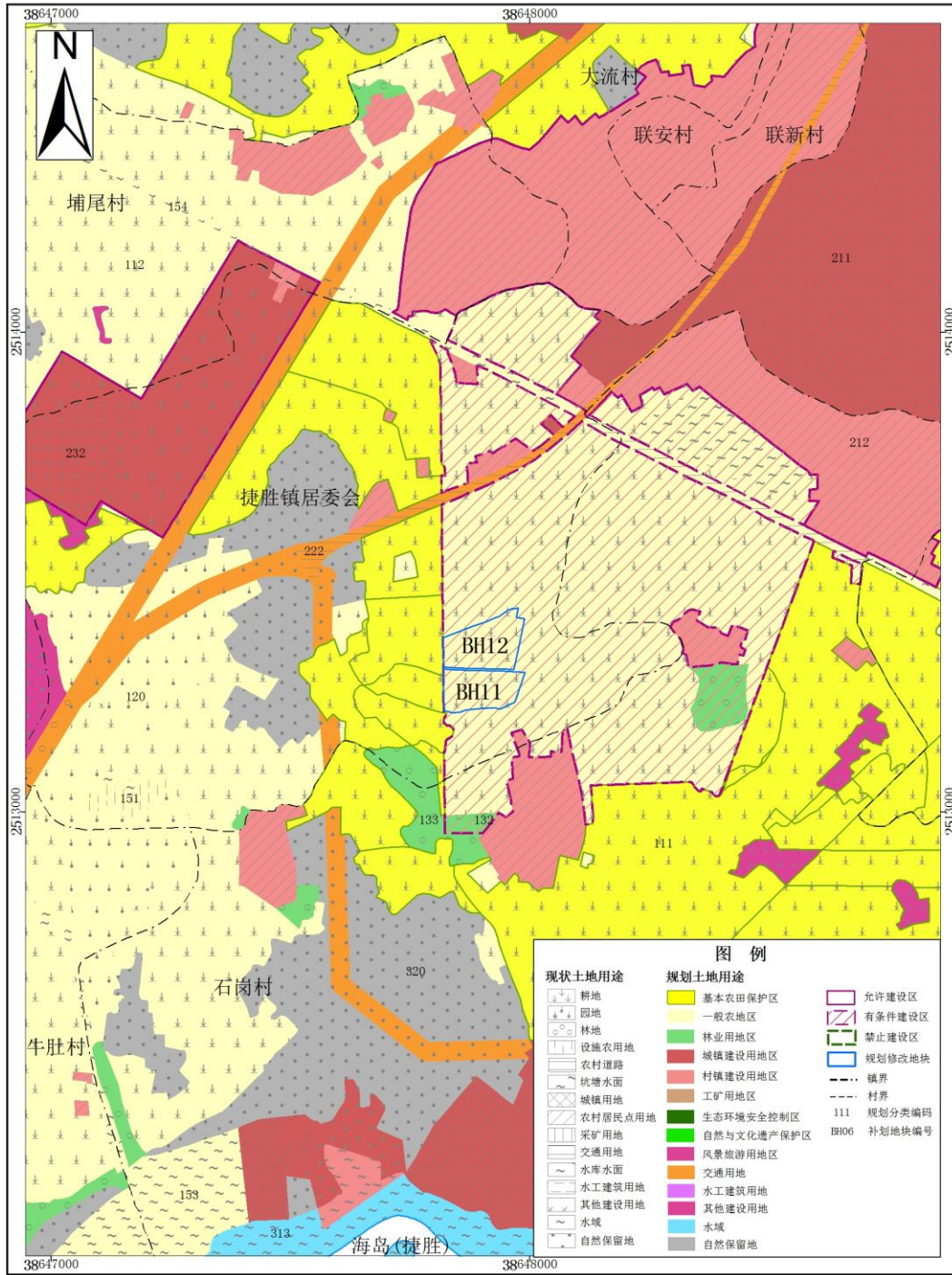


2000国家大地坐标系
1985国家高程基准

1:10,000

广东汕尾红海湾经济开发区自然资源局
广东国地规划科技股份有限公司
2021年11月

汕尾市城区土地利用总体规划修改局部图（修改前）

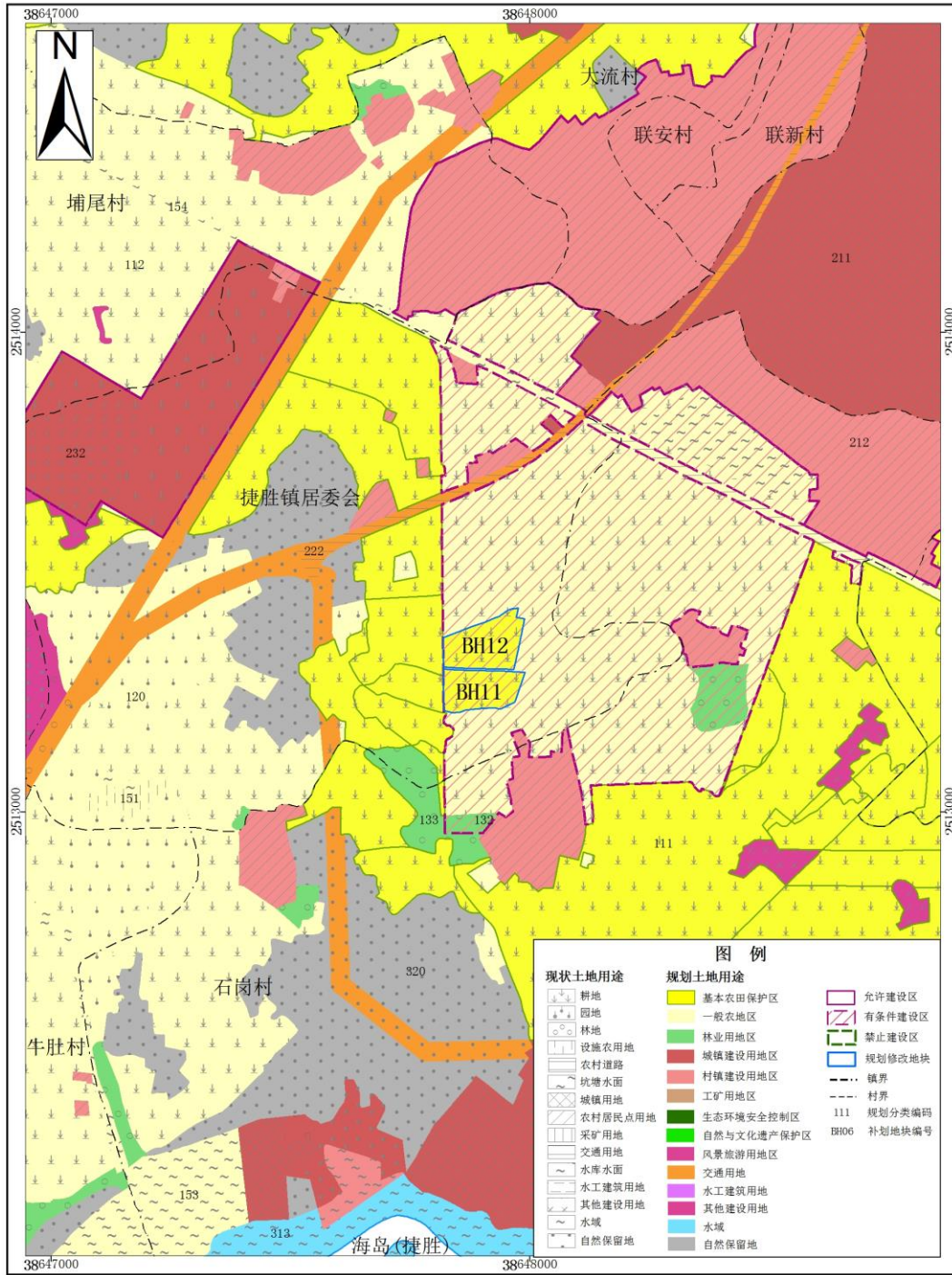


2000国家大地坐标系
1985国家高程基准

1:10,000

汕尾市城区自然资源局
广东国地规划科技股份有限公司
2021年11月

汕尾市城区土地利用总体规划修改局部图（修改后）



2000国家大地坐标系
1985国家高程基准

1:10,000

汕尾市城区自然资源局
广东国地规划科技股份有限公司
2021年11月